



Kaders
voor de
komende
jaren

Strategisch beleid 2023-2027



Strategisch beleid Onis Welzijn 2023-2027

In dit strategisch beleid schetsen we kaders voor de komende jaren. Uitgaande van waar we voor staan, wat onze kracht is en wat er om ons heen gebeurt, volgen de opgaven voor de komende jaren. Het strategisch beleid is kort omschreven omdat we recht willen blijven doen aan de dynamische organisatie die we zijn in een dynamische omgeving.

In dit strategisch beleid komt achtereenvolgens aan de orde:

1. Hier staan we voor (missie)
2. Hier gaan we voor (visie)
3. De kracht van Onis Welzijn: zo werken we
4. Wat gebeurt er in onze omgeving?
5. Opgaven voor de toekomst

1. Missie: hier staan we voor

Onis Welzijn is thuis in Asten en Someren en ondersteunt mensen om hun eigen leven vorm te geven.

Onis Welzijn is de brede instelling voor Sociaal Werk in Asten en Someren. We verzorgen het totale pakket van

Sociaal Werk en geven daarmee uitvoering aan een aantal taken die gemeenten hebben op basis van diverse wetten in het sociale domein.



2. Visie: hier gaan we voor

Onis Welzijn weet vanuit een stevige, stabiele basis flexibel, snel en innovatief in te springen op ontwikkelingen. Daartoe heeft zij voelsprietten én kennis in huis. Onis is in zowel Asten als Someren sterk geworteld in de lokale gemeenschap. Dat betekent: we kennen de beide gemeenten tot op buurtniveau, weten wat er leeft en waar kansen voor samenlevingsopbouw zijn. Er is een sterk netwerk met lokale organisaties. We zijn vindbaar voor wie ons nodig heeft. Voor onze financiers is zichtbaar wat we doen en wat de effecten zijn van het werk. Uitgangspunt is dat we werken vanuit de positieve kant en niet vanuit problemen. We bieden praktische steun en versterken informele zorg en mantelzorg. We sluiten aan bij de belangrijkste vraag van onze klanten en helpen zo lang als nodig, maar niet langer.

“kaders voor de komende jaren”



“Sterk geworteld in de lokale gemeenschap”

“Een stevige, stabiele basis, flexibel, snel en innovatief”

Het werk is gericht op dingen in gang zetten en loslaten, initiatieven opzetten en overdragen. Daarbij verbinden we mensen onderling en mensen en organisaties aan elkaar. Voor de uitvoering geldt: collectief waar het kan en vrijwillig waar het kan. Daarbij hanteren we een gezonde balans tussen beroepskrachten en vrijwilligers. We werken liefst in direct contact met onze klanten, maar zijn ook actief op en via sociale media. Hiermee zijn we zichtbaar én op meerdere manieren benaderbaar voor onze klanten.

3. De kracht van Onis Welzijn: zo werken we

Onis Welzijn werkt vanuit vaste doelen, waarden en professionaliteit op een flexibele wijze.

Doelen

Zelf doen

Zelfredzaamheid, zelf de regie over het leven kunnen nemen of behouden en zelfstandig kunnen blijven wonen;

Meedoen

Participatie, mensen ontmoeten, meedoen aan de maatschappij;

Ertoe doen

Talenten ontwikkelen, eigen talenten ontdekken ontplooiën en inzetten.

Waarden

We werken vanuit onze basiswaarde dat ieder de mogelijkheid moet hebben om mee te doen in de maatschappij. We hebben oog voor kwetsbaarheid én gaan uit van kansen in plaats van beperkingen.



Professionaliteit

We doen dit met beroepskrachten die professioneel werken. Dat wil zeggen dat zij:

- Kennis hebben van methoden en gesprekstechnieken van Sociaal Werk en de vaardigheid om te kiezen wanneer men deze methoden inzet en in hoeverre deze toegesneden moeten worden op de lokale situatie.
- Zich bewust zijn van hun vakmanschap en kunnen uitleggen wat het vak Sociaal Werker inhoudt.
- Kennis hebben van hun vakgebied. De beroepskrachten hebben up-to-date kennis van relevante zaken in hun werkerrein. Denk aan procedures rond vluchtelingen, de leefwereld van jongeren, motieven om vrijwilligerswerk te doen of oorzaken en oplossingen van schulden.
- Door scholing en ervaring uitstekende gesprekstechnieken hebben. Daarmee kunnen zij mensen motiveren, stimuleren, vragen helder maken, vertrouwen winnen en informatie geven.
- Lokaal geworteld zijn: de beroepskrachten weten wat er leeft, hebben een sterk lokaal netwerk en een uitstekende kennis van de sociale kaart en regelgeving.

“kansen in plaats van beperkingen”



“Werken vanuit de positieve kant en niet vanuit problemen”

“Vakmanschap en up-to-date kennis”

Flexibel

Onze doelen en waarden en onze professionele kwaliteit staan vast; onze inzet daarentegen is flexibel. Dat is een belangrijk uitgangspunt in ons werk. In de keuze van onze diensten volgen we maatschappelijke ontwikkelingen en zijn we in staat daar snel op in te springen. We leggen nu nog niet vast welke diensten we over twee jaar uitvoeren. Dat is afhankelijk van wat op dat moment gevraagd wordt, maar wel passend binnen het grotere kader: altijd gericht op ondersteunen van mensen om hun eigen leven vorm te geven

Collectief en individueel

We streven ernaar om vragen collectief op te pakken. Deels uit kostenoverwegingen, deels omdat collectieve activiteiten ruimte voor ontmoeting bieden en omdat mensen daarin dus kunnen leren van elkaar. Tegelijk merken we dat er steeds meer vragen zijn die om een individuele aanpak vragen. Bij langduriger één op één contacten vindt de begeleiding vaak plaats door een vrijwilliger. De inzet van de beroepskracht is zo kort mogelijk en bij voorkeur gericht op het organiseren van collectief aanbod, ofwel op het organiseren van de inzet van vrijwilligers.

Toegankelijk en vindbaar

De diensten van Onis Welzijn zijn toegankelijk. Dat wil zeggen: de medewerkers zijn bereikbaar, betrouwbaar en betrokken. Zij zijn herkenbaar en zichtbaar aanwezig (ook buiten de eigen accommodaties) en iedereen kan zonder afspraak binnenlopen met een vraag. Diensten worden geleverd waar ze nodig zijn: op straat, bij mensen thuis, bij verenigingen.



Voor wie

Alle inwoners uit Asten en Someren kunnen gebruik maken van de diensten van Onis Welzijn, maar we zijn vooral gericht op mensen die een steuntje in de rug nodig hebben. Naast inwoners die een steuntje in de rug nodig hebben richten we ons op inwoners die door hun vrijwillige inzet dat steuntje kunnen bieden.



4. Wat gebeurt er in onze omgeving?

We zien een opeenstapeling van maatschappelijke problemen: druk op de zorg, toenemende armoede, groeiende eenzaamheid en het afnemen van het gevoel van veiligheid. Voor veel van deze vraagstukken kan Sociaal Werk een bijdrage leveren.

De kracht van sociaal werk bestaat uit het ondersteunen van mensen die in een kwetsbare positie zitten. Sociaal werk versterkt hun eigen vaardigheden en werkt aan verbindingen in de wijk. Daarmee komen zij krachtiger in hun eigen leven te staan, met als gevolg dat ze minder zorg nodig hebben, minder in bestaansonzekerheid verkeren, zich veiliger voelen en minder eenzaam zijn.

Tegelijk is niet voor alle problemen een oplossing te vinden. Dat maakt dat klanten soms een dreigende of dwingende houding aannemen. Dat maakt ook dat sociaal werkers soms hun klanten met lege handen achterlaten. Beide zaken, dreigend gedrag van klanten of het niet kunnen bieden van een oplossing, doen iets met medewerkers en vrijwilligers.

We zien een landelijke trend dat personeel en vrijwilligers sneller doorstromen en moeilijker te werven zijn. Binnen Onis Welzijn is dit minder aan de orde maar we willen scherp zijn op de ontwikkelingen op dit gebied. Niet altijd hebben nieuwe personeelsleden een achtergrond in Sociaal Werk. Dat is het geval als zij een opleiding op een specifiek vakgebied hebben, zoals bijvoorbeeld schulddienstverlening.

De lokale betrokkenheid is een belangrijk kapitaal. De sociale basis wordt gebouwd vanaf de bodem, in de dorpen en wijken, met bewoners én organisaties. Het behouden en versterken van deze sociale basis vraagt nadrukkelijk om actief onderhoud. Een nieuw thema is normaliseren. Gemeenten kiezen er nadrukkelijk voor om inwoners te stimuleren om voor hun vragen niet direct naar zorgverleners te stappen, maar om vooral in hun eigen leefwereld en met gebruikmaking van hun eigen kracht, netwerk en talenten te zoeken naar oplossingen. Het werken van Onis Welzijn sluit daarbij aan en is daarmee juist in deze tijd nodig.



“We volgen de maatschappelijke ontwikkelingen”

“Voor alle inwoners uit Asten en Someren”

5. Belangrijke opgaven voor de komende jaren

Vanuit de hierboven gesignaleerde ontwikkelingen is er een aantal opgaven te benoemen voor de komende jaren.

Blijf werken vanuit de kracht van sociaal werk

Door de eerder genoemde vele maatschappelijke vraagstukken komen er steeds meer vragen op ons af én vragen met een complexere achtergrond. Het is zaak om te bewaken dat we blijven werken vanuit de kracht van Sociaal Werk. Dat betekent:

- Sociaal werk is onze kerntaak, we waken ervoor dat we substituuw-zorg gaan verlenen maar houden vast aan onze eigen methoden en werkwijzen.
- Vragen worden zoveel mogelijk opgelost met inzet van eigen kracht en eigen netwerk. Dichtbij, zonder indicatie, collectief. Deze manier van werken zullen we bewaken en onze diensten daaraan toetsen. Hiermee zorgen we dat mensen het gevoel hebben dat ze grip hebben op hun leven, meer het gevoel ertoe te doen en meer bestaanszekerheid ervaren.
- Kunnen de sociaal werkers zelf de vraag niet beantwoorden, dan kunnen zij de vrager verbinden aan hulp elders. Hiertoe is het zaak het netwerk in de gemeenten op orde te houden.
- We blijven zorgen dat we werken aan de positieve kant en niet probleemgericht. Weliswaar komen mensen

met problemen bij ons, maar we blijven actief zoeken naar wat het leven de moeite waard maakt naast de aandacht voor hun initiële vraag.

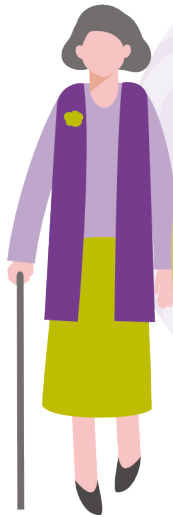
- we blijven toetsen, ook in tweede instantie, wat de vraag van de klant is en of hij nog behoefte heeft aan onze ondersteuning.

Personele en vrijwillige inzet

Op het gebied van instroom personeel zullen we de kracht van Onis Welzijn actief benutten.

- De meeste werknemers komen uit het eigen werkgebied en de naaste omgeving. Daarnaast benaderen we mensen uit ons netwerk actief. Dat gegeven is belangrijk om te benutten in een tijd waarin de doorstroom van personeel groter wordt en er krapte op de arbeidsmarkt is. Dat betekent ook actief stagiaires aan ons binden.

- In de afgelopen jaren is de organisatie gegroeid. We kiezen ook in deze situatie nog steeds voor een zo plat mogelijke organisatie. In 2023 gaan we bezien hoe we





die zodanig inrichten dat aansturing, overleg en het delen van kennis goed tot hun recht blijven komen.

- Bij de doorstroom van personeel is aandacht voor de leeftijdsopbouw. Bij het aannamebeleid is het een continue aandachtspunt om te kijken naar een zo goed mogelijke leeftijdsverdeling binnen het team.

- Zoals eerder gezegd willen we blijven werken vanuit de kracht van Sociaal Werk. Dat betekent ook aandacht houden voor de kennis en vaardigheden die daarbij horen.

- Specifiek aandacht voor hoe we als team omgaan met dreigend en dwingend gedrag van klanten. Ook aandacht voor situaties waarin een sociaal werker geen oplossing kan bieden.

Vrijwillige inzet herijken

Het uitgangspunt van ons werk is: vrijwillig waar dat kan. Vrijwilligers vragen om een investering in uren: voor werving, selectie, begeleiding en training is tijd nodig. Een extra investering zal in de komende jaren nodig zijn om het vrijwilligersbestand op peil te houden. We zullen het potentieel van onze vrijwilligers zoveel mogelijk benutten. We zullen op een deel van de diensten ook aangeven waar de grens ligt tussen vrijwillige en professionele inzet.

Financiën

Onis Welzijn heeft een gezonde financiële positie. Salarisstijgingen en krapte op de arbeidsmarkt maken het noodzakelijk dat de indexering van de subsidie gelijke tred houdt om deze gezonde financiële positie te kunnen handhaven



“Aangeven waar de grens ligt tussen vrijwillige en professionele inzet”

“Gezonde financiële positie”



“Samenhang
in diensten is
belangrijk”

“Vrijwillig
waar dat kan”

Integraal werken

De samenhang in diensten is belangrijk. Juist door de toename van complexe vragen waarbij meerdere diensten betrokken zijn, is het van belang om het werk integraal, vanuit één organisatie aan te bieden en binnen onze organisatie die samenhang en afstemming nog sterker vorm te geven. Door op het brede terrein van welzijn werkzaam te zijn, wordt deze samenhang vorm gegeven.

PR en bekendheid

De bekendheid van Onis Welzijn in de breedte is goed. In de komende jaren zullen we nog meer focussen op enerzijds onze doelgroep zodat we vooral voor hen makkelijk vindbaar zijn; dichtbij, in eenvoudige taal, bereikbaar. Voor financiers zullen we helder maken wat de effecten zijn van ons werk en wat het innovatieve karakter is. We zullen zichtbaar maken dat ons werk bijdraagt aan een sterke sociale basis en aan normaliseren.

Asten/Someren, oktober 2023.

Onze diensten





Ik hoop dat u met plezier hebt kennisgenomen van ons strategisch beleidsplan. Voor vragen of opmerkingen hierover kunt u altijd bij mij terecht.

Irma van Goch,
Directeur - bestuurder Onis Welzijn
i.vangoch@oniswelzijn.nl

Onis Welzijn
Laan ten Roode 71a
5711 GB Someren
(0493) 44 12 34
www.oniswelzijn.nl